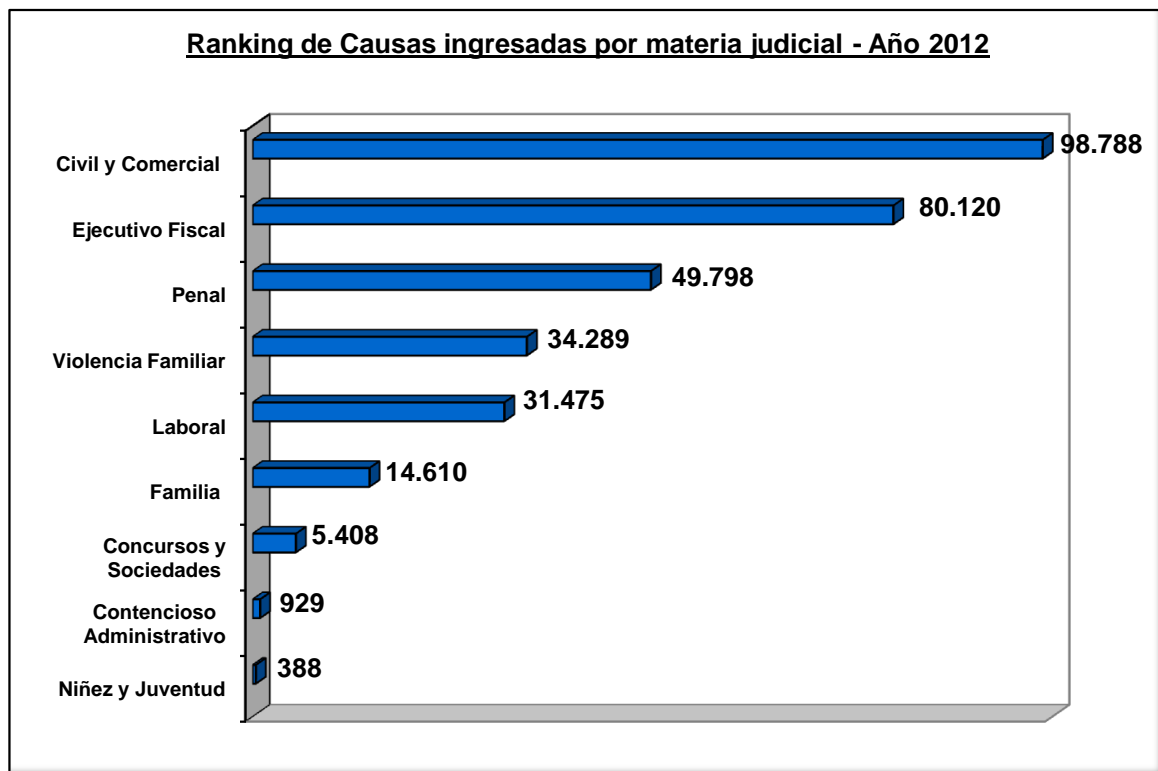


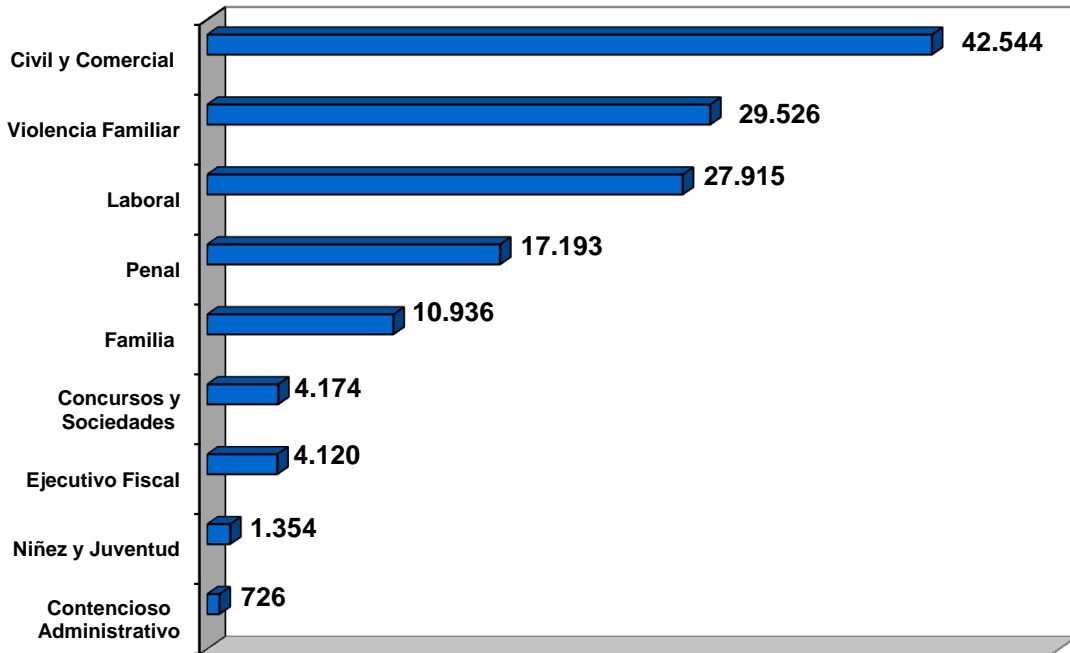
Causas Ingresadas y Resueltas en el Poder Judicial en el año 2012

Porcentaje de Causas Ingresadas y Resueltas discriminadas por materia judicial

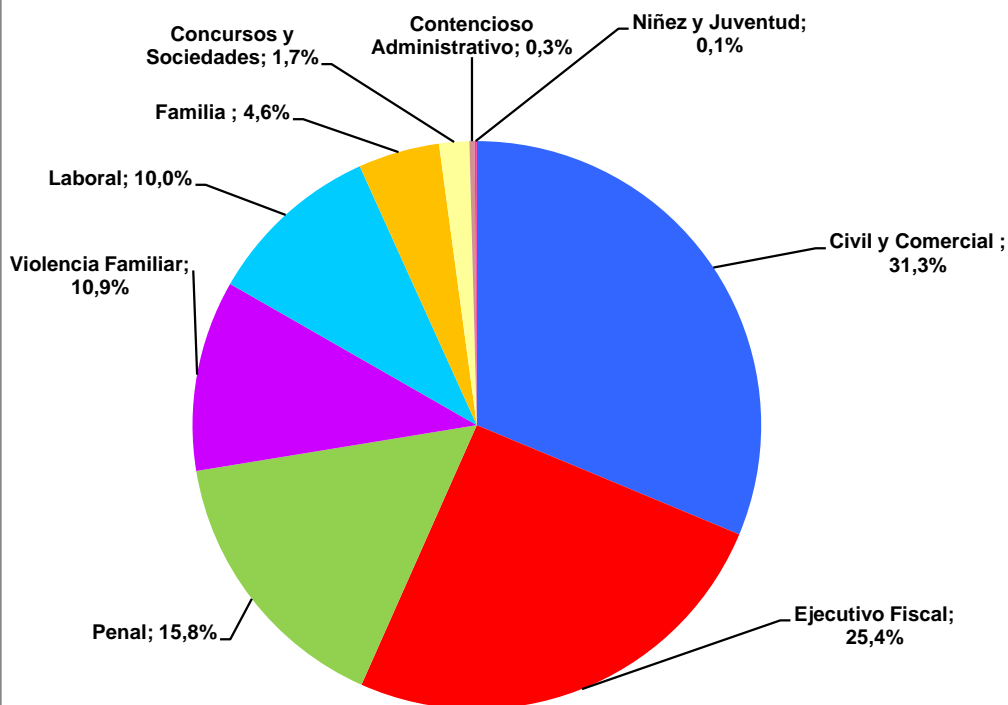
MATERIA	Ingresadas	Porcentaje	Resueltas ¹	Porcentaje
Civil y Comercial	98.788	31,3%	42.544	30,7%
Ejecutivo Fiscal	80.120	25,4%	4.120	3,0%
Penal	49.798	15,8%	17.193	12,4%
Violencia Familiar	34.289	10,9%	29.526	21,3%
Laboral	31.475	10,0%	27.915	20,2%
Familia	14.610	4,6%	10.936	7,9%
Concursos y Sociedades	5.408	1,7%	4.174	3,0%
Contencioso Administrativo	929	0,3%	726	0,5%
Niñez y Juventud	388	0,1%	1.354	1,0%
TOTAL PROVINCIA	315.805	100%	138.488	100%

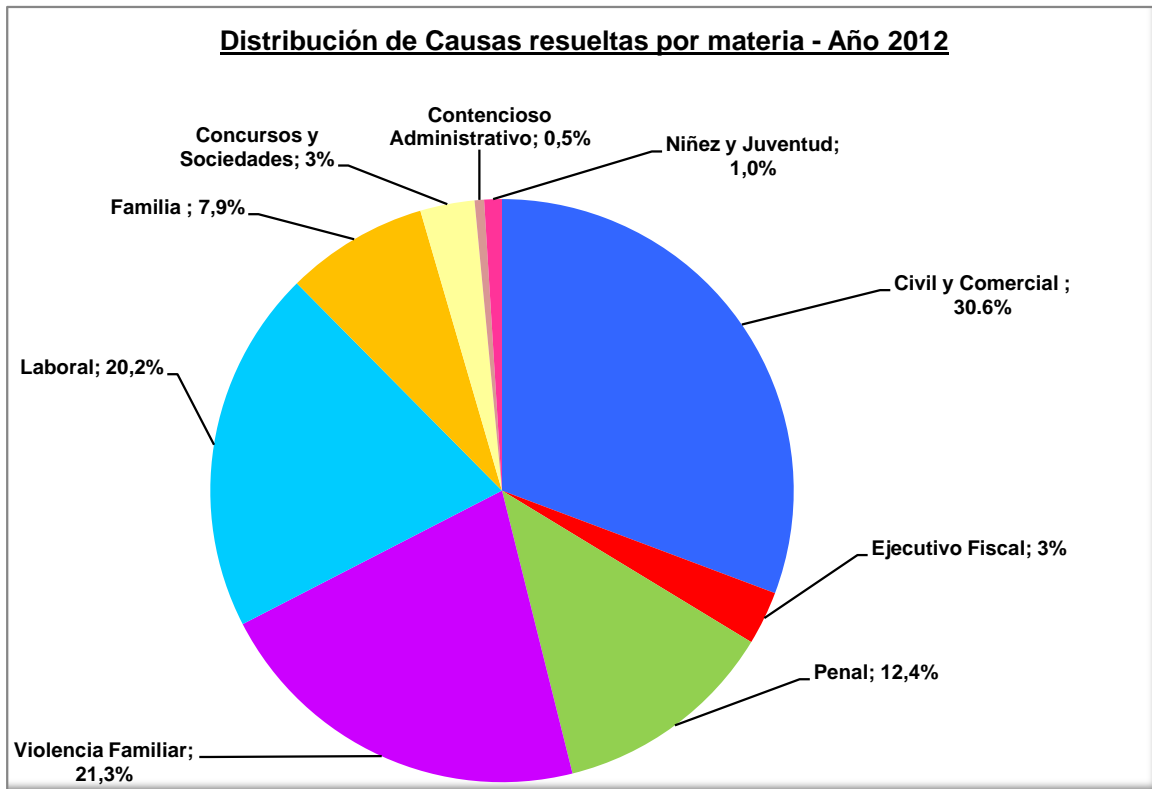


Ranking de Causas resueltas por materia judicial - Año 2012



Distribución de Causas ingresadas por materia - Año 2012



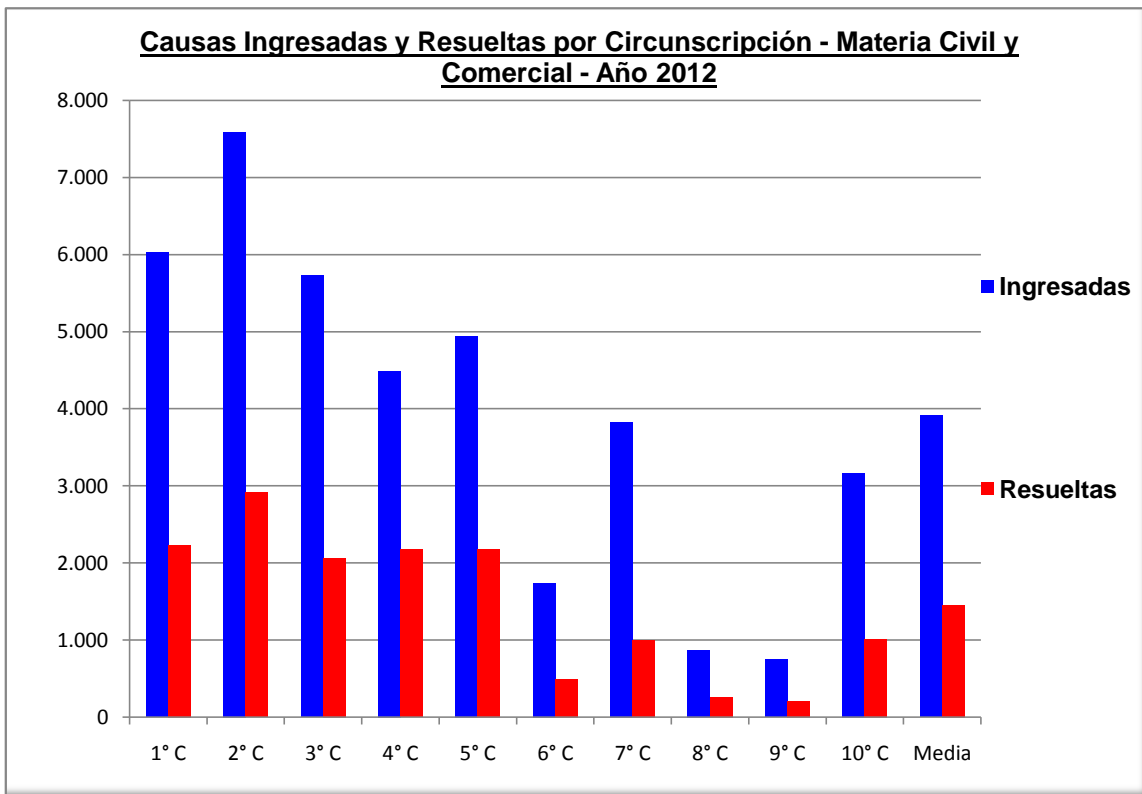
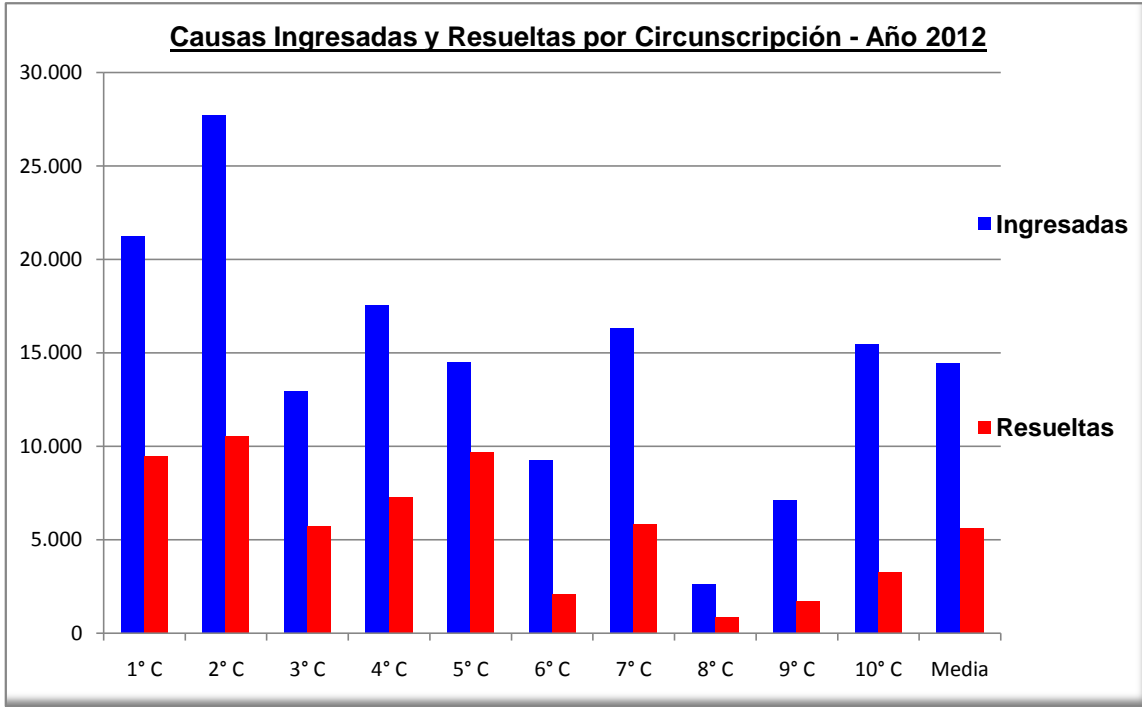


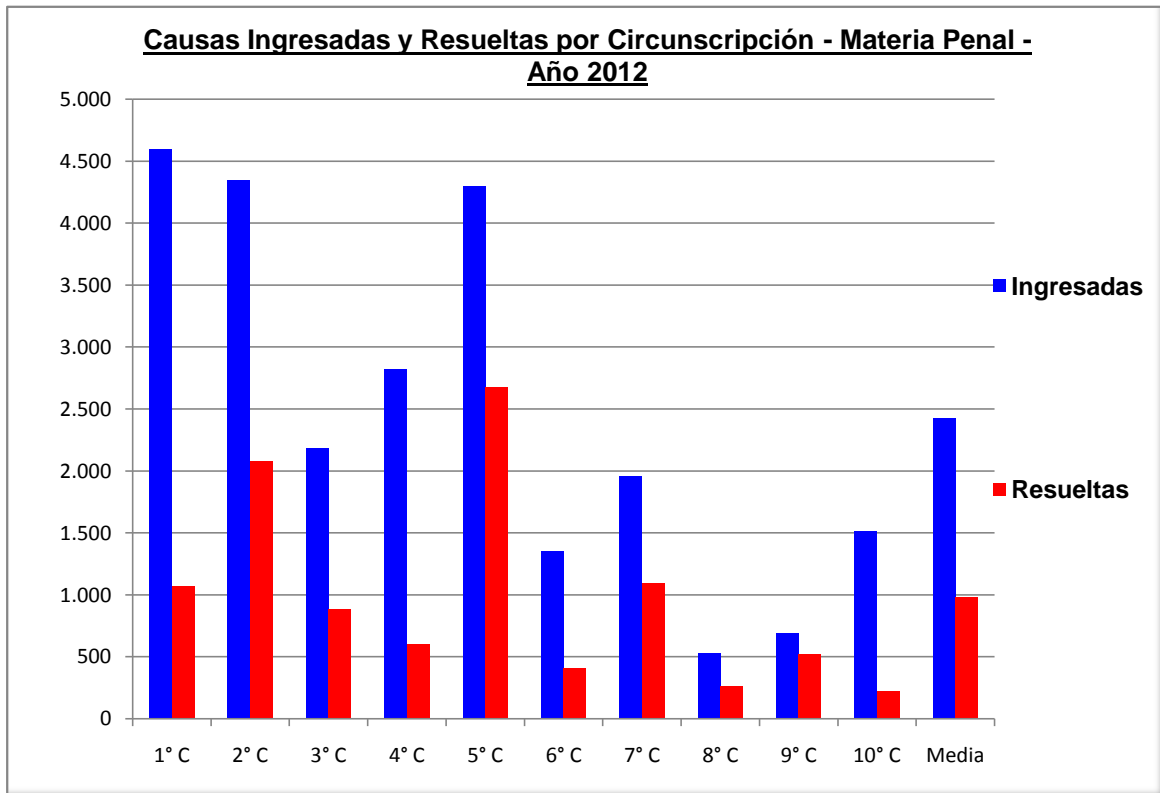
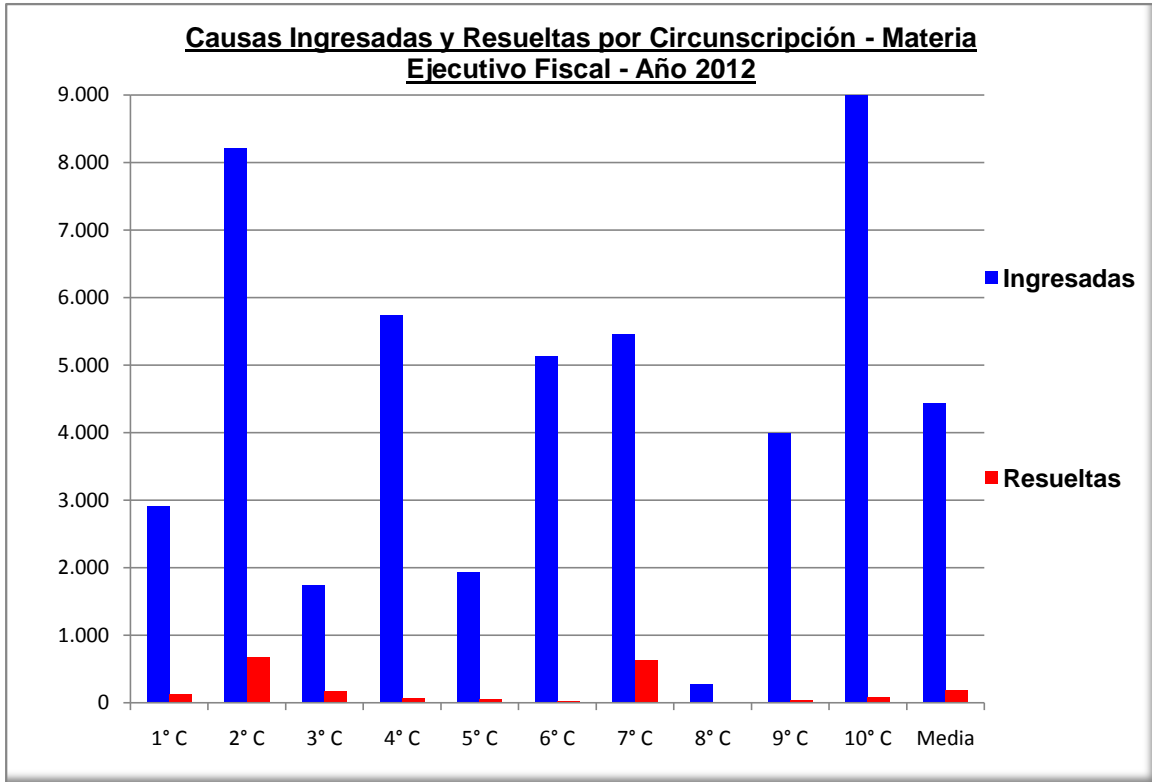
Tasa de Resolución por Materia Año 2012

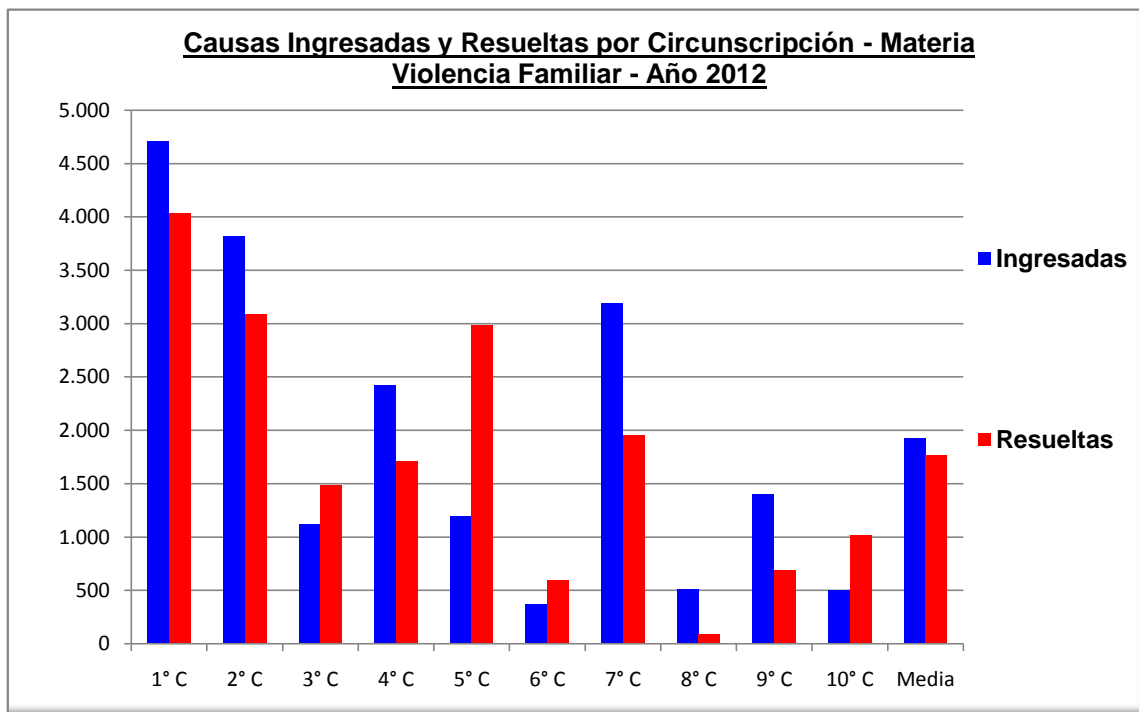
Causas Resueltas en relación a Causas Ingresadas en 2012	Ingresadas	Resueltas ¹	TASA DE RESOLUCIÓN
Civil y Comercial	98.788	42.544	43,1%
Ejecutivo Fiscal	80.120	4.120	5,1%
Penal	49.798	17.193	34,5%
Violencia Familiar	34.289	29.526	86,1%
Laboral	31.475	27.915	88,7%
Familia	14.610	10.936	74,9%
Concursos y Sociedades	5.408	4.174	77,2%
Contencioso Administrativo	929	726	78,1%
Niñez y Juventud	388	1.354	349,0%
TOTAL PROVINCIA	315.805	138.488	43,9%

Causas Ingresadas y Resueltas discriminadas por materia judicial y circunscripción

Los siguientes gráficos muestran los datos comparativos por Circunscripción y por Materia. Se muestran las materias Civil y Comercial, Ejecutivo Fiscal, Penal y Violencia Familiar, ya que representan el 83% de las causas ingresadas y el 67% de las causas resueltas del Interior Provincial. En la primera circunscripción judicial no se considera el asiento judicial de Capital.







Fuente:

Causas Ingresadas: en Capital, los datos fueron extraídos del Sistema de Administración de Causas (SAC), salvo aquellos correspondientes a Juzgado de Faltas, Juzgados de Control, Juzgados Penal Juveniles, Fiscalías Penal Juveniles y Cámaras Contencioso Administrativas, que fueron informados por los organismos. En el Interior, en las sedes de Huinca Renancó, La Carlota, Bell Ville, Marcos Juárez, Corral de Bustos, Villa Dolores, Cura Brochero, Cruz del Eje, Cosquín, Laboulaye y Deán Funes, el SAC se ha implementado a lo largo del año 2012, por lo que se ha extraído el período cargado y el restante fue informado por los organismos. En las demás sedes del interior provincial los datos se han tomado del SAC. El dato de la Cámara Civil, Com., Cont. Adm. y Flia de Cruz del Eje (materia Laboral y Contencioso Adm.) corresponde al periodo 25/10/2012 al 31/12/2012, extraído del Sistema de Administración de Causas (SAC). Para el periodo 2012 restante no contamos con los datos enviados por el Organismo.

Causas Resueltas: en Capital, los datos fueron informados por los organismos, salvo aquellos correspondientes a sentencias de Juzgados Civiles y Ejecutivos Fiscales; Juzgados de Niñez, Juventud y Violencia Familiar y la materia Laboral, que fueron extraídos del Sistema de Administración de Causas (SAC). En el Interior, en las sedes de Huinca Renancó, La Carlota, Bell Ville, Marcos Juárez, Corral de Bustos, Villa Dolores, Cura Brochero, Cruz del Eje, Cosquín, Laboulaye y Deán Funes, el SAC se ha implementado a lo largo del año 2012, por lo que se ha extraído el período cargado y el restante fue informado por los organismos. En las demás sedes del interior provincial los datos se han tomado del SAC, salvo los Autos que ponen fin a las causas, cuya individualización en el Sistema resultó imposible en todos los casos.

¹ A continuación se detallan los Organismos que informaron datos parciales de Modos de Terminación o Egreso o no informaron datos:

1) Interior Provincial (Juzgados Múltiples: materias Civil, Laboral y Familia): los organismos que informaron datos parciales de Modos de Terminación o Egreso son: La Carlota desde el 01/02/2012 al 12/09/2012; Huinca Renancó desde 02/01/2012 al 12/03/2013; Bell Ville Sec 3 y 4 desde el 02/01/2012 al 12/09/2012; San Francisco Sec 3 y 4 no informó datos; Villa Dolores Sec 1, 2, 3 y 4 desde el 01/02/2012 al 28/11/2012; Cosquín Sec 1 y 2 desde el 01/02/2012 al 17/10/2012; Laboulaye desde 01/02/2012 al 15/11/2012; Dean Funes Sec 2 desde el 01/02/2012 al 19/03/2012; Rio Tercero Sec 3 no informó datos.

2) El Juzgado Civil y Comercial de Capital de 36 Nom no informa Modos de Terminación o Egreso.

3) Las sentencias y autos que ponen fin correspondientes a los Juzgados Múltiples en materia Niñez y Juventud, Penal Juvenil y Violencia Familiar de las sedes que a continuación se detallan, no fueron informados por los organismos, por lo que se informa lo que pudo extraerse del SAC: La Carlota desde 05/03/2012 al 31/12/2012; Bell Ville desde el 13/08/2012 al 31/12/2012; Villa Dolores desde 21/11/2012 al 31/12/2012. En la materia Violencia Familiar para la sede de Cruz del Eje se informa desde 22/10/2012 al 31/12/2012.

4) El dato de la Cámara Civil, Com., Cont. Adm. y Flia de Cruz del Eje (materia Laboral y Contencioso Adm.) corresponde al periodo 25/10/2012 al 31/12/2012, extraído del Sistema de Administración de Causas (SAC). Para el periodo 2012 restante no contamos con los datos enviados por el Organismo.